

**COMMENT PHOTOGRAPHER UN CHAMPIGNON  
POUR SON IDENTIFICATION**

## **A- PHOTOGRAPHER LES CHAMPIGNONS À LAMES**

**L'identification des champignons à lames représente un défi important autant pour le professionnel que pour l'amateur; ces champignons regroupent 60% de toute la flore mycologique du Québec. Avoir une documentation photographique complète permettra, dans la majorité des cas, d'identifier l'espèce ou du moins d'identifier le groupe auquel appartient ce champignon.**

**Les photographies prises au cours de la belle saison permettront aux passionnés de consacrer des heures à leur identification au cours de l'hiver et à partager ces photos et connaissances avec leurs proches. Nous vous invitons donc à utiliser vos caméras pour immortaliser ces champignons qui vous entourent en les photographiant selon les thèmes suivants:**

**A-1 L'apparence générale de la fructification complète placée dans son environnement.**

**A-2 Les ornements sur le chapeau.**

**A-3 Les ornements sur le pied.**

**A-4 La forme du pied.**

**A-5 Les lames et leur attachement au pied.**

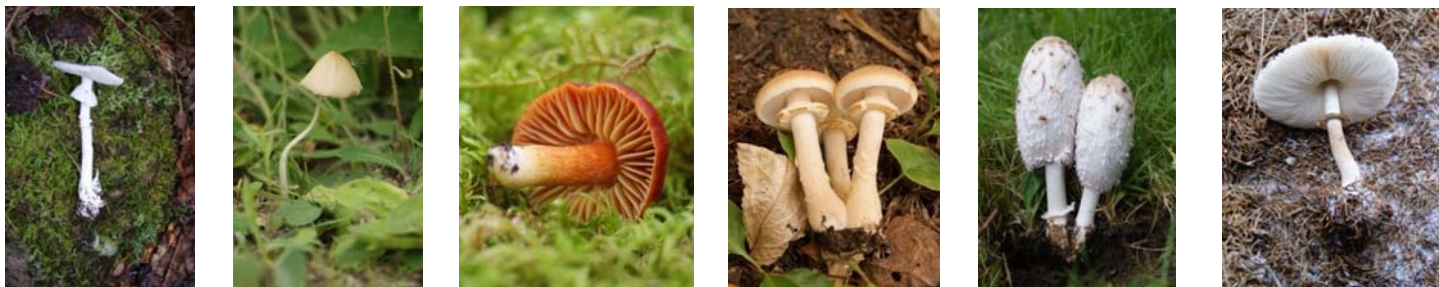
**A-6 L'intérieur du pied.**

**A-7 La caractéristique des lactaires.**

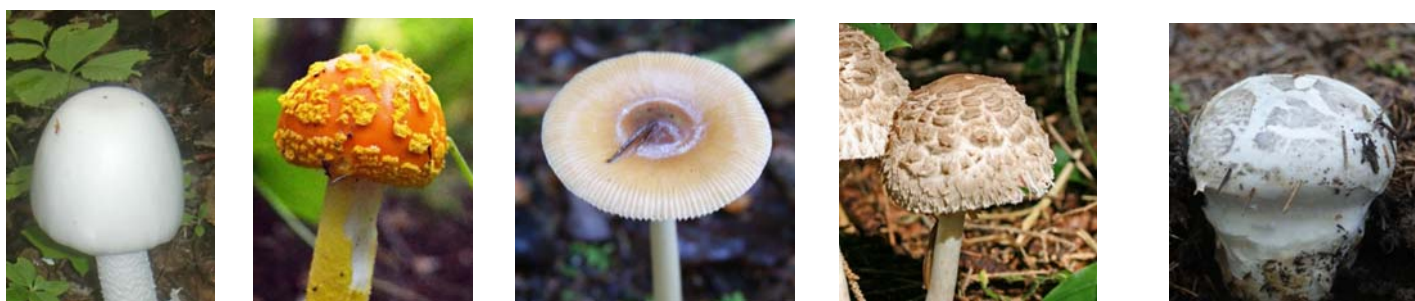
**A-8 La caractéristique des cortinaires.**

**A-9 Les photos famille.**

## A-Photographier des champignons à lames: les détails à faire ressortir.



A-1 L'apparence générale de la fructification complète placée dans son environnement.  
Photos: F. Miron



A-2 Les ornements sur le chapeau. Photos: Jean-Paul Paradis, Valérie Kelhetter, Fernand Miron,



A-3 Les ornements sur le pied.

Photos: F. Miron



A-4 La forme du pied.

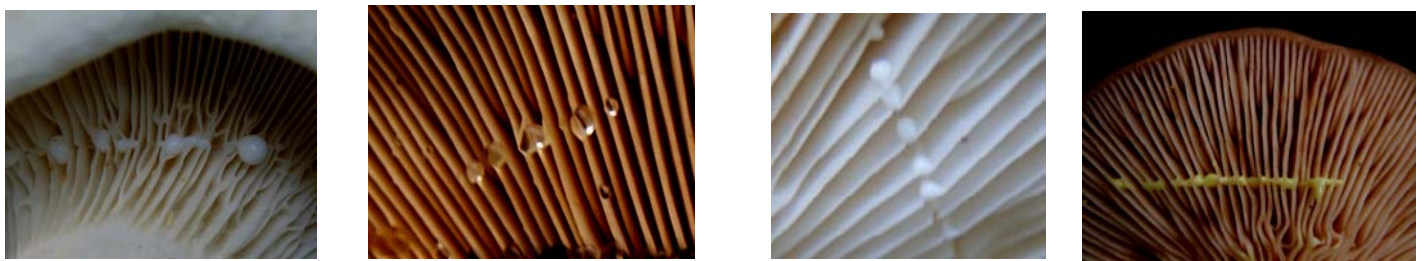
Photos: F. Miron



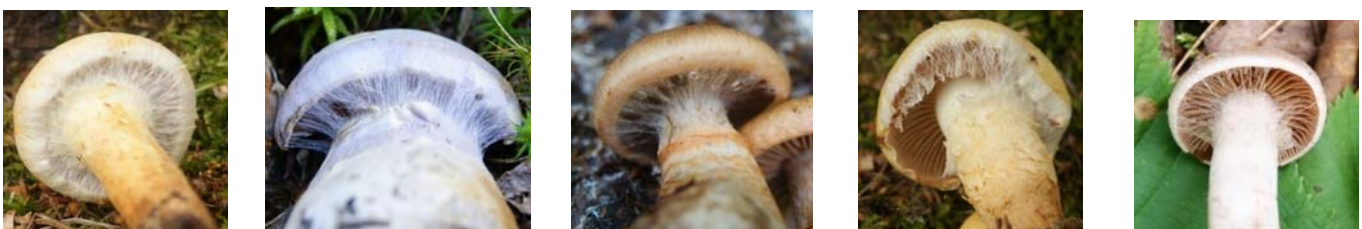
A-5 Les lames et leur attachement au pied. Photos: F. Miron



A-6 L'intérieur du pied. Photos: F. Miron



A-7 La caractéristique des lactaires. Pour faire ressortir la caractéristique des lactaires, faire un trait de couteau dans les lames d'une fructification en pleine croissance; si le temps est sec ou si les fructifications sont trop parasitées ou vieilles, il n'y aura pas de production de lait. Photos: F. Miron



A-8 La caractéristique des cortinaires. Pour photographier la cortine, recherchez des spécimens jeunes, car la cortine n'est plus ou est peu visible lorsque le chapeau est ouvert. Photos, F. Miron



A-9 Les photos de famille. Les photos de famille avec des champignons de tous les âges sont des plus intéressantes car elles permettent de faire ressortir les caractéristiques des champignons à toutes les étapes de leur développement. Elles prennent encore plus de valeur si ces mêmes champignons sont photographiés en coupe.

## **B- PHOTOGRAPHER LES CHAMPIGNONS À TUBES: LES BOLETS**

**Les guides d'identification actuels permettent rarement d'identifier jusqu'à l'espèce les quatre-vingt-six bolets répertoriés au Québec et plusieurs autres espèces sont à découvrir dans la forêt boréale.**

**Les bolets représentent un défi particulier car il s'agit d'un groupe complexe, aux nombreuses facettes rarement illustrées dans la littérature. Nous vous invitons à les découvrir en photographiant:**

**B- L'aspect général, de l'extrémité inférieure du pied jusqu'au sommet du chapeau.**

**B-2 Le chapeau: est-il gluant ou sec?**

**B-3 Les ornements du chapeau.**

**B-4 Les ornements du pied.**

**B-5 La forme du pied.**

**B-6 Les tubes: la longueur, la forme de leur surface et leur attachement au pied.**

**B-7 L'intérieur du pied.**

**B-8a Le changement complet de la couleur de la chair à la coupe.**

**B-8b Le changement partiel de couleur à la coupe et au froissement des tubes.**

**B-8c Le changement de la couleur des tubes au froissement.**

**B-9 Les pores des tubes.**

**B-10 Les photos de famille et les particularités.**

**B- Photographier des champignons à tubes, les bolets: les détails à mettre en évidence.**



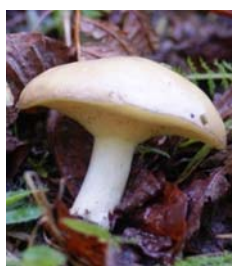
B-1 L'aspect général du champignon, de l'extrémité inférieure du pied jusqu'au sommet du chapeau. Le photographe dans son habitat en faisant ressortir la taille du pied par rapport à la taille du chapeau.



B-2 Le chapeau: est-il gluant ou sec?



B-3 Les ornements du chapeau. Le chapeau est-il lisse ou alvéolé (garni de petites dépressions (ou bosselures), craquelé, écaillé, squamuleux, ou à marge festonnée, etc.?



B-4 Les ornements du pied. Le pied porte-t-il un anneau ou une guêtre? Est-il lisse, rugueux, glanduleux, concolore au chapeau, à tubes décurrents, réticulé, etc.

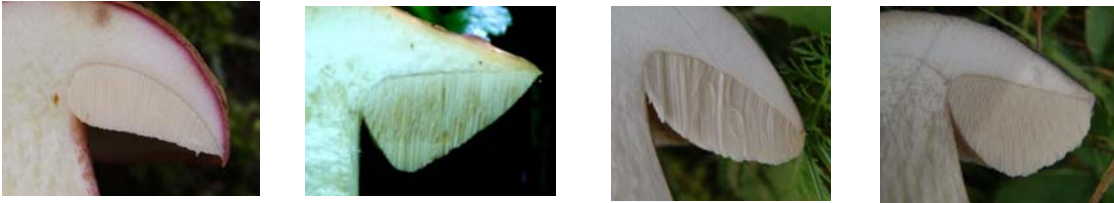


B-5 La forme du pied. Le pied est-il droit, ventru, bulbeux, élargi vers la base?





B-6a La longueur des tubes.



B-6b La forme de la surface des tubes: plane, conique, semi-ventrue, ventrue.



B-6c L'attachement des tubes sur le pied: tubes libres, adnés (attachés au pied), décurrents, fortement décurrents, etc.



B-7 L'intérieur du pied. Le pied est-il plein, creux, d'une coloration permanente particulière?



B-8a Le changement complet de la couleur de la chair à la coupe.



B-8b Le changement partiel de la couleur de la chair à la coupe.



B-8c Le changement de couleur des tubes au froissement..

## Note sur les changements de couleur:

-Le changement de couleur est qualifié d'instantané ou de très rapide s'il se produit en l'espace d'une à trois secondes; on le qualifie de lent si ces nouvelles couleurs apparaissent dans un délai de deux à six minutes et de très lent, si elles apparaissent dans un délai de huit à quinze minutes.

-Les changements très rapides se produisent généralement chez les champignons dont toute la surface de la chair change de couleur à la coupe.

-Le changement de couleur se fait principalement vers le bleu, mais également vers le jaune, le rouge, le brun ou le gris.

-Pour que le changement de couleur se fasse normalement, le champignon doit être fraîchement cueilli, en bonne santé et en croissance. Le lendemain de la cueillette, la chair du champignon aura perdu beaucoup de sa capacité à changer de couleur.



B-9-Les pores des tubes. On observe des couleurs très différentes d'une espèce de bolet à une autre; la couleur des tubes change également en fonction du murissement des spores. Un des changements les plus marqués s'observe chez le cèpe d'Amérique où les pores des tubes passent du blanc chez les jeunes fructifications au vert foncé chez les fructifications matures.



B-10 Les photos de famille et les particularités. Les photos de famille sont un élément descriptif important surtout si les mêmes champignons sont photographiés en coupe. Certaines particularités sont uniques telles que: l'extrémité jaune du pied à l'extérieur et à l'intérieur, le pied généralement latéral (une seule espèce au Québec) ou la cuticule du chapeau qui recouvre les tubes.